



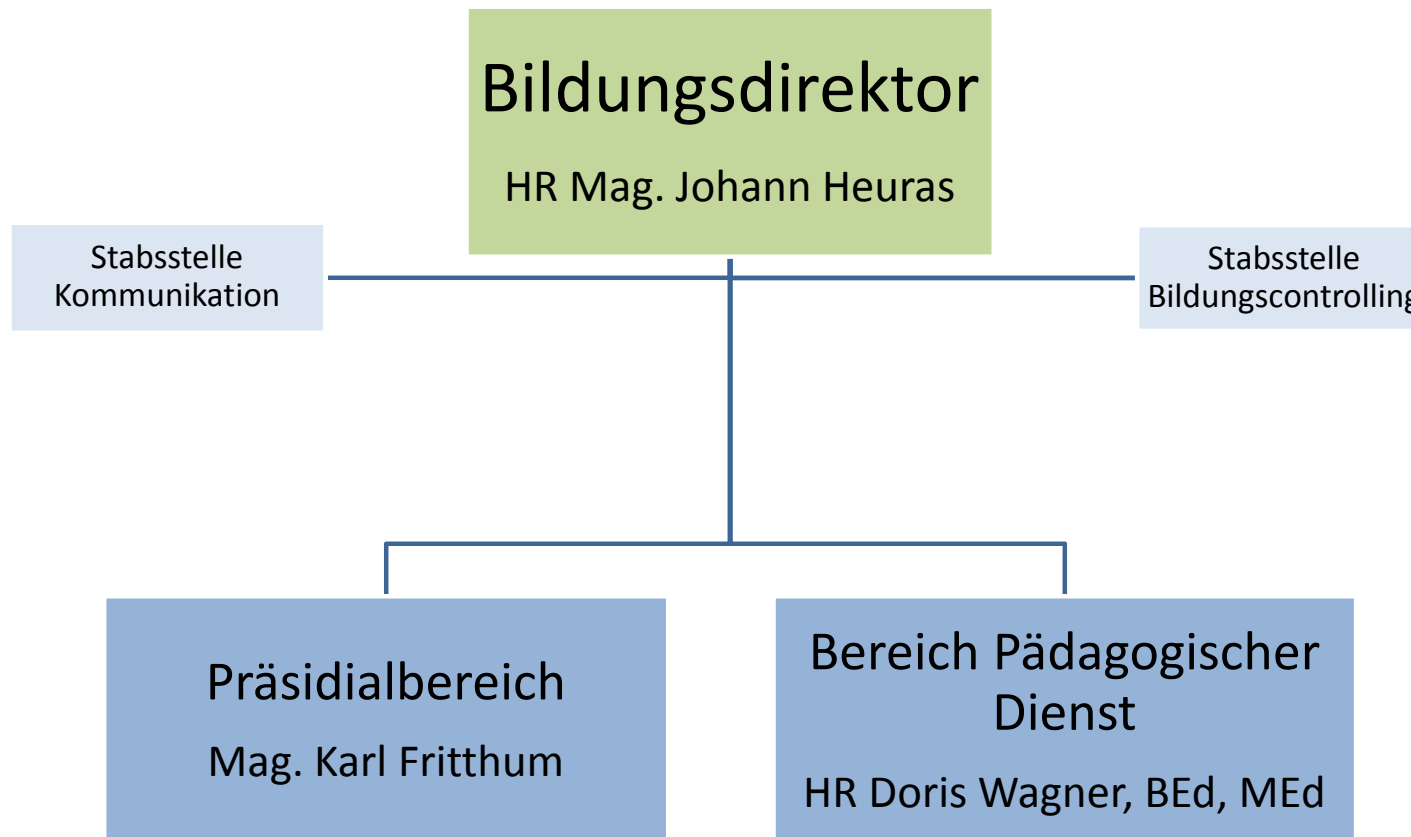
Bildungsdirektion
Niederösterreich



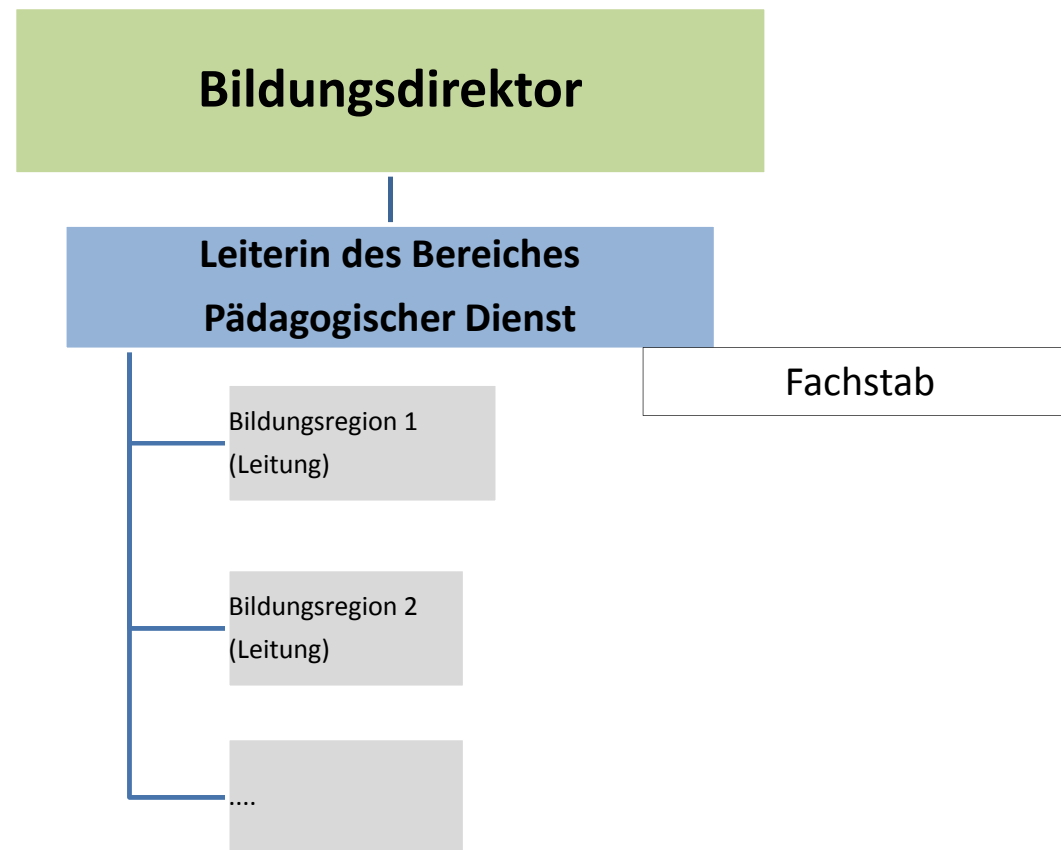
ARGE - Mathematik

HRⁱⁿ Doris Wagner, MEd, BEd
Leiterin des Bereichs Pädagogischer Dienst

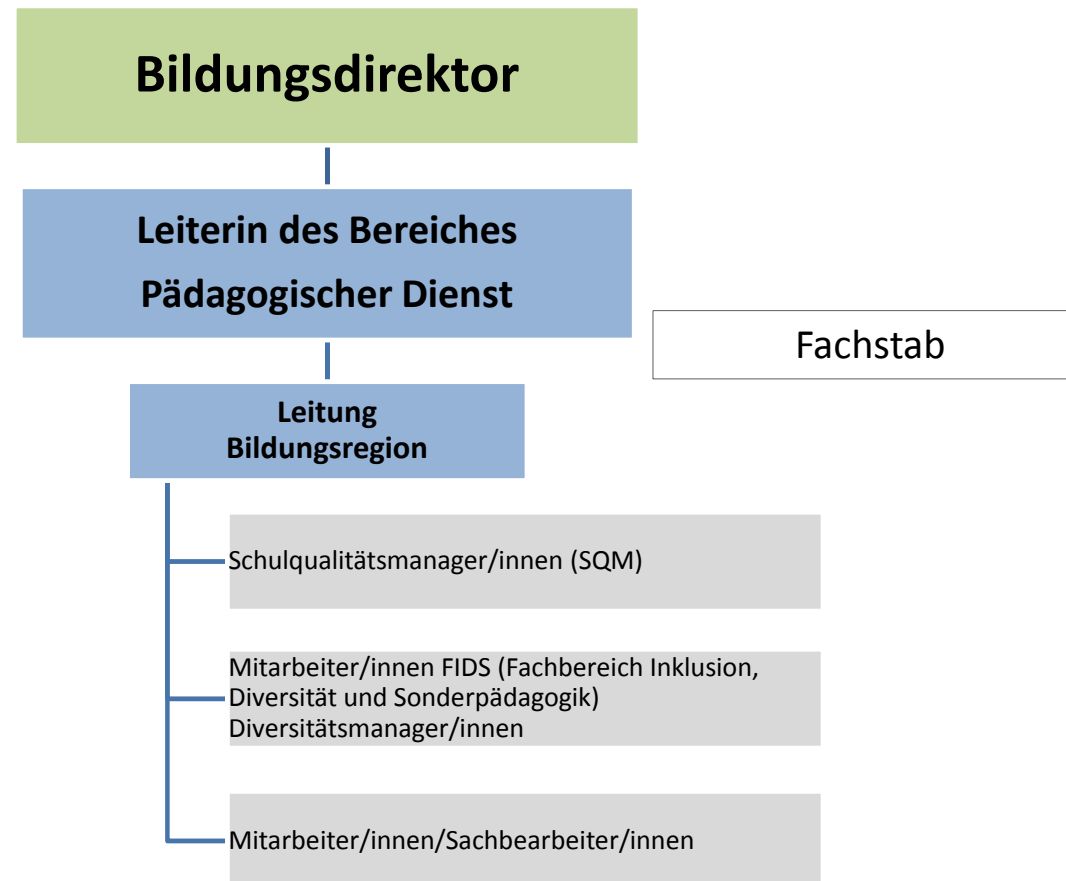
Bereiche in der Bildungsdirektion



Bereich Pädagogischer Dienst - Struktur



Bereich Pädagogischer Dienst - Bildungsregionen



Allgemeine Informationen

Struktur des Bereiches Pädagogischer Dienst

- Leitung des Bereiches Pädagogischer Dienst
- Fachstab (5 VBÄ + Fachinspektor/innen + Fachbereich Berufsschulen), Mitarbeiter/innen/Sachbearbeiter/innen (bisher päd.-adm. Dienst)
- 6 Abteilungen: Bildungsregion 1 bis 6

Bildungsregionen

- Leitung
- Schulqualitätsmanager/innen (SQM)
- Diversitätsmanager/innen im FIDS (Fachbereich Inklusion, Diversität und Sonderpädagogik) – in NÖ: 21
- Mitarbeiter/innen/Sachbearbeiter/innen

Bildungsregionen

Leitung der Bildungsregion - Aufgaben

- Entwicklung und Implementierung von regionalen Konzepten und Maßnahmen der Verbesserung der Bildungsqualität.
- Steuerung der Bildungsangebote in der Bildungsregion, Abstimmung der Bildungsangebote aufeinander sowie deren Weiterentwicklung.
- Strategische Personalführung und –entwicklung der regionalen Teams, Förderung der Zusammenarbeit aller Schulen (Schulcluster).
- Zusammenarbeit mit außerschulischen Einrichtungen einer Bildungsregion.
- Steuerung des Qualitätsmanagements und der Agenden der Inklusion, Diversität und Sonderpädagogik.
- Unterstützung der Leitung des PD in Planungs- und Steuerungsangelegenheiten der Bildungsdirektion.

Bildungsregionen

Schulqualitätsmanager/innen - Aufgaben

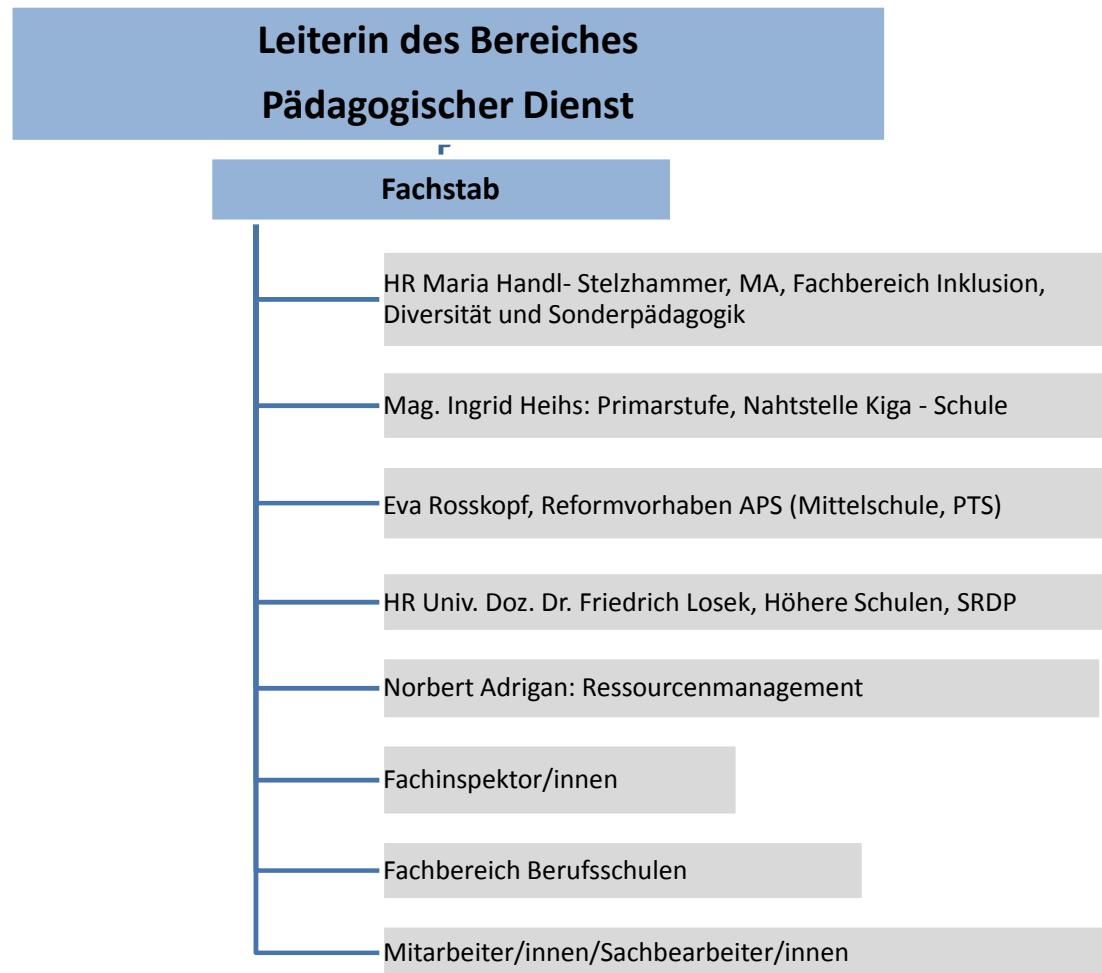
- Sicherstellung der **Implementierung von Reformen** und Entwicklungsvorhaben in der Region.
- Mitwirkung am **Qualitätsmanagement** (evidenzbasierte Steuerung der regionalen Bildungsplanung) und an der schularten- und standortbezogenen Schulentwicklung.
- **Qualitätscontrolling**
- **Strategische Personalführung** auf **Ebene der Schulleitungen** und Schulcluster-Leitungen
- Bereitstellung **pädagogischer Expertise an Schnittstellen**
- **Krisen- und Beschwerdemanagement im Eskalationsfall**

Bildungsregionen

FIDS (Fachbereich Inklusion, Diversität und Sonderpädagogik)

- Bereitstellung von Fachexpertise im Bereich der Fallführung für Inklusion, Diversität und Sonderpädagogik.
- Mitwirkung an der Erarbeitung von evidenzbasierten Entscheidungsgrundlagen für die Leitungen in der Bildungsregionen (regionales Bildungsmonitoring).
- Unterstützung der regionalen Umsetzung bildungspolitischer Reformprojekte mit Schwerpunkt des FIDS.
- Begleitung von Schulen und Ansprechpartner/in für Cluster- und Schulleitungen in allen Fragen der Inklusion, Diversität und Sonderpädagogik.

Fachstab



Fachinspektor/innen, Fachbereich BS

Fachinspektor/innen:

Mag. Gerhard Angerer: Bewegung und Sport

Mag. Andreas Gruber: Musik

Adelheid Scharnagl: Haushaltsökonomie und Ernährung

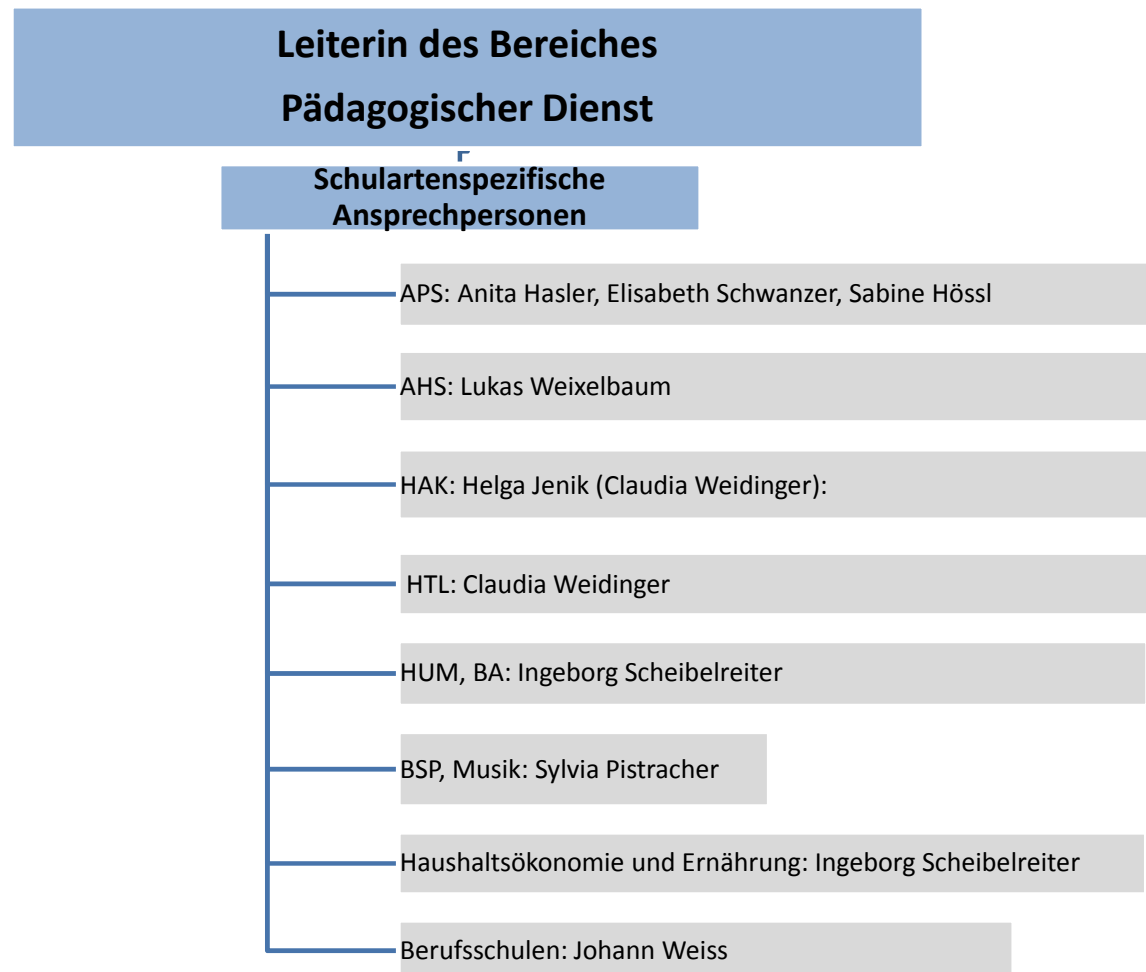
Mag. Alfred Nussbaumer: IT, Begabungs- und Begabtenförderung

Fachbereich Berufsschulen:

Reg. Rat Bruno Bohuslav

Mag. Rudolf Toth

Fachstab



Pädagogische Schwerpunkte f. 19/20

BUNDESTHEMEN:

Pädagogisches Paket (Schulversuch (N)MS – Standard, Standard AHS, Volksschule, PTS)

GruKo (Grundkompetenzen) Schulen

QIBB, SQA wie bisher: BZG, Schwerpunkte laut BMBWF, **SchülerInnen-Feedback**

IKM (Informelle Kompetenzmessung): Bitte im SJ 19/20 durchführen

LANDESTHEMEN:

Schulkultur

Klima, Umwelt

Kernelemente SQA

Ziel von SQA ist es, durch **pädagogische Qualitätsentwicklung und Qualitätssicherung** zu bestmöglichen Lernbedingungen an allgemein bildenden Schulen beizutragen – Weiterentwicklung des Lernens und Lehrens.

Kernelemente SQA:

Entwicklungsplan der Ebene Schule (SEP)

BZG – Bilanz- und Zielvereinbarungsgespräch

Verankerung der pädagogischen Schwerpunkte im Bilanz-Zielvereinbarungsgespräch

SQA Schwerpunkte

Schulkultur (z.B. Verhaltensvereinbarungen mit Unterschrift aller Beteiligten inkl. Erziehungsberechtigten)

Neue Struktur bedeutet für die Schulen:

- **Teamarbeit aller Schulqualitätsmanager/innen in der Bildungsregion** (APS + AHS + BMHS + Fachstab inkl. Fachbereich BS)
- **Hauptansprechpartner/in** für die jeweilige Schule in allen pädagogischen Angelegenheiten ist der/die zuständige **Schulqualitätsmanager/in** in der Bildungsregion
- **Fachexpertise** kann aus der Bildungsregion kommen.
Falls Fachexpertise nicht in der Region vorhanden ist: **Anforderung aus dem Fachstab oder aus einer anderen Region** – über die Leitung der Bildungsregion/Leitung des Päd. Dienstes

Neue Struktur bedeutet für die Schulen:

- **Landesweite Dienstbesprechungen durch landesweite Fachexpertise:** bei Bildungs- und Reformvorhaben auch künftig schulartenspezifische Tagungen (z.B. AHS, HAK, HTL, HUM, APS, BPS)
Landesweite Fachexpert/innen stehen bei themenspezifischen Dienstbesprechungen zur Verfügung
Einladung erfolgt durch die Leitung des Päd. Dienstes, kann einem/einer Schulqualitätsmanager/in übertragen werden
- Zusätzliche **Fachexpert/innen** aus dem **Fachstab** für unterschiedliche Themenbereiche
- **Regionale Dienstbesprechungen:** zu verschiedenen Themenbereichen in der Region
Einladung erfolgt durch die Leitung der Bildungsregion, kann einem bzw. einer Schulqualitätsmanager/in übertragen werden

Neue Struktur bedeutet für die Schulen:

- **Fachexpert/innen für bestimmte Fächer im höheren Bereich/für eine Schulart:**
Entsprechende Listen werden angefertigt und liegen in der Bildungsregion auf:
z.B. FachexpertIn für Mathematik: Mag. Hermine Rögner (Mag. Dr. Bernhard Salzger)
- **Schulqualitätsmanager/innen im Fachstab und Fachinspektor/innen** – arbeiten gemeinsam mit der Leitung des Päd. Dienstes; sind im Rahmen ihrer Fachexpertise tätig; üben **keine Fach- und Dienstaufsicht** gegenüber Schulen aus

Neue Struktur bedeutet für die Schulen:

- **VWA-Datenbank:** Schulleitung genehmigt
- **Abschließende Prüfungen** (RP, RDP, AP) – nicht standardisierte Klausuren und Kompensationsprüfungen:
Einreichen in der Zentrale wie bisher – Bildungsdirection koordiniert Approbationen
- **Widersprüche:** an die Bildungsdirection – Rechtsabteilung
- **BZGs:** Zuständige/r Schulqualitätsmanager/in mit den Schulleiter/innen

Schwerpunkte im Regierungsprogramm

BILDUNG

- Stärkung der elementaren Bildung
- **Deutschförderung im Bildungssystem**
- Starke Schulen, gute Organisation, bedarfsgerechte Ressourcen und moderne Lehr- und Lerninhalte
- **Stärkung der dualen Ausbildung**
- Lebensbegleitendes Lernen. Gute Bildungsangebote für Erwachsene.

Schwerpunkte im Regierungsprogramm

- **Fokus der neuen Lehrpläne auf Kompetenzvermittlung und klare Unterrichtsziele.** Verbindliche Beherrschung der Grundkompetenzen. Förderung der Interessen und Hoch(Begabungen). Sprachliche Bildung. Wirtschaftsbildung. Financial Literacy. Politische Bildung inklusive Staatskunde und Medienkompetenz.
- Einführung einer **Bildungspflicht**
- Vor Ende der 9. Schulstufe soll die **mittlere Reife** stehen (qualitätsgesichertes Erreichen der nötigen Grundkompetenzen in M, D und E)
- **Digitale Endgeräte**
- **Österreichische Bildungscloud**
- **Serviceportal** für vereinfachte Kommunikation zwischen Lehrkräften, S und Eltern.

Schwerpunkte im Regierungsprogramm

- Pädagogik für **QuereinsteigerInnen** öffnen
- Bessere Optionen für **Aus- und Umstieg von PädagogInnen**
- **Gezielte Anwerbung mehrsprachiger Personen**
- Bereitstellung von **Supportpersonal** (kurzfristig: Agenturlösung, langfristig: FAG)
- Schulen mit besonderen Herausforderungen stützen (Es wird einen CALL geben).

Schwerpunkte im Regierungsprogramm

- Starke Schulen: **Inklusion**
- Bestmögliche Förderung von Kindern mit speziellem Förderbedarf.
- **Spezielle Ferienangebote**
- Schaffung eines **schulpraktischen Moduls für Lehramtsstudierende** in den Ferienmonaten mit Anrechnungsmöglichkeiten auf das Studium

Schwerpunkte im Regierungsprogramm

- Schulorganisation verbessern (**Webbasiertes Informationsmanagement**)
- **Zügiger Schulbeginn**, Bonus-System, die Nachprüfungen vollständig in der letzten Ferienwoche durchführen.
- **Feedbackkultur**
- **Fonds für Schulveranstaltungen** (Hilfe für benachteiligte Standorte)
- **Gewaltprävention** (raschere Handlungsmöglichkeiten)
- **Ausbau ganztägiger Schulformen**
- Erstellen einer **MINT Bedarfslandkarte**

Schwerpunkte im Regierungsprogramm

Integration

Stärkung der jungen Mädchen sowie die **Ausweitung des bestehenden Kopftuchverbots bis zur Vollendung des 14. LJ.**

Mehr Support für Schulen durch Unterstützungspersonal.

Integrationsfördernder Religionsunterricht: Religionsunterricht soll sich an pädagogischer Qualität und staatsbürgerschaftlicher Erziehung orientieren – stärkerer Austausch der Schulaufsicht mit der Fachaufsicht.

Neuerungen 2020

Neuerungen im SJ 2020/21

- NMS wird zu Mittelschule
- Neuer Lehrplan PTS
- Weiterentwicklungen im Bereich des berufsbildenden Schulwesens (Lehrpläne)
- Herbstferien

Beginn der externen Schulevaluation in Verbindung mit neuem Bildungscontrolling.

Einrichtung eines Instituts des Bundes für Qualitätssicherung im österreichischen Schulwesen (IQS) – Eingliederung des Bundesinstituts für Bildungsforschung, Innovation und Entwicklung des österr. Schulwesens (1.7.2020).

Neuerungen in den folgenden SJ

(Stand Jänner 2020)

- **Ethik** ab 21/22 (Achtung: HLG – Anmeldungen)
- Time-Out-Maßnahmen (ab 21/22)
- **NOST:**
Evaluation ist abgeschlossen. Bericht liegt noch nicht vor!
20. bis 23. April 2020: NOST Veranstaltungen sind geplant
232 Schulen österreichweit; 2 Personen pro Schule können sich
für die Veranstaltungen anmelden. Mail an Schulen (nächste
Woche): können sich für einen Termin anmelden (ca. 100
Personen pro Termin)

Informationen für das Fach Mathematik

- **ARGE-Team: als Vertretung f. Mag. Dr. Anita Dorfmayr**
 - **Mag. Katharina Sator**
 - **Mag. Dr. Bernhard Salzger**
 - **Mag. Christian Schreiner**

Informationen für das Fach Mathematik

- **Änderungen RP: Supportangebote für die Klausurprüfung in Mathematik weiterentwickelt und ausgebaut**
 - **Vergabe halber Punkte: für Klausur im Mai 2020 wird die Anzahl dieser Aufgaben verdoppelt**
 - **Maturawebseite: www.matura.gv.at Mathematik-Prüfungsaufgaben d. letzten 6 Jahre + Lösungserwartung**

Informationen für das Fach Mathematik

- Frühere Prüfungsaufgaben f. Mathematik
- Weitere Informationen z. Prüfungsgebiet
Mathematik: www.matura.gv.at/m
- M-Aufgabenpool: www.aufgabenpool.at
 - Prüfungsaufgaben und Übungsmaterial
 - Einzelaufgaben mit Filter nach Aufgabentyp,
Schulstufe, Grundkompetenzen

Informationen für das Fach Mathematik

- **Maturahotline für Mathematik: 01-53 120-99 99**
 - **Von 17.2.2020 bis 27.5.2020, Montag – Freitag, 9 bis 17 Uhr**
 - **Für Lehrkräfte mit Fragen zur Vorbereitung, Durchführung und Korrektur d. Klausurprüfung**
 - Technologieeinsatz
 - Hilfsmittel bei Klausur
 - Korrektur- u. Beurteilungsanleitung
 - Durchführungserlass
 - Kompensationsprüfung
 - Aufgabenpool
 -

Informationen für das Fach Mathematik

- **Support-Angebot im Anschluss an die Klausurprüfung in Form:**
 - Korrekturhelpdesk für Lehrkräfte
 - Details zum Helpdesk im Durchführungserlass
- **Fortbildungsangebot:**
 - Entwicklung neuer Fortbildungsseminare
 - Zur Erstellung hochwertiger kompetenzorientierter Aufgaben
 - Jänner/Februar 2020 erstmals angeboten
 - Fortsetzung im WS 2020: PH Baden

Informationen für das Fach Mathematik

- **Newsletter: Mathematik macht FREU(N)DE**
 - Universität Wien: mmf.univie.ac.at
- **NÁBOJ- Wettbewerb**
 - Internationaler M-Teamwettbewerb
 - Ziel: möglichst viele Aufgaben in 120 Minuten lösen
 - Für Schüler/innen der Oberstufe in zwei Kategorien
 - Teilnahme in Teams von 4 bis 5 Schüler/innen derselben Schule

Informationen für das Fach Mathematik

- **Internationaler Tag d. Mathematik 2020:**
 - **14.3.2020: Vorträge und Stationen f. Kinder ab 12 Jahren und Erwachsenen**
 - **TU Wien**
- **Intensiv-Studienclub Karwoche 2020**
 - **In Baden f. Schüler/innen der AHS im Maturajahr**
- **Kompetenzmaterialien**
- **Mathe-Fans an die Uni:**
 - **Für Schüler/innen d. Unterstufe**

Informationen für das Fach Mathematik

- **Fortbildungen für Lehrpersonen**
 - Austragung über die PH NÖ
 - Fakultät für Mathematik; 1090 Wien
 - Mathematik zum Begreifen – Arbeiten mit Unterrichtsmaterialien zum Angreifen
 - Sprechtechnik – aus der Praxis, für die Praxis
 - Konfliktmanagement im schulischen Kontext
- **Fachdidaktisches Kolloquium: Sommersemester 2020**
 - UNI Wien, Fakultät für Mathematik

Informationen für das Fach Mathematik: aus NÖ

- **Formelsammlungen: bei den Schularbeiten sollten beide Formelsammlungen zum Einsatz kommen**
 - **BMBWF-Formelsammlung: deckt nicht den gesamten Lehrstoff ab**
 - **Mündliche Matura: gewohnte Hilfsmittel können zum Einsatz kommen (beide Sammlungen)**
- **Ausnahme: letzte Schularbeit d. 8 Klasse nur die Formelsammlung vom BMBWF**

Informationen für das Fach Mathematik: aus NÖ

- **Schularbeiten: getrennte oder nicht getrennte Abwicklung?**
 - Es ist eine Kann-Bestimmung
 - Am Standort: einheitliche Vorgehensweise
- **Sichere Prüfungsumgebung: Probleme meist hardwareabhängig**

Informationen für das Fach Mathematik: AG-Mathematik NÖ

- **Als Service- und Austauschstelle zu verstehen**
- **Sammelstelle für Unterstützung**
- **Netzwerk – Newsletter - Homepage**
- **NOST**
- **Anregungen und Wünsche der Lehrkräfte an die AG-Mathematik!?**
- **Neuer Lehrplan Mathematik-Unterstufe?**
 - Information v. Mag. Katharina Sator